

Leiðsagnarnám í Holtaskóla

Púsið sem vantar



Hvað er leiðsagnarnám?

- Nemandinn veit hvar hann er staddur, hvert hann er að fara og hann fær leiðsögn til að brúa bilið þar á milli.
- Markmiðið er að nemendur taki aukna ábyrgð á eigin námi.



Forsenda leiðsagnarnáms

Hafa trú á eigin getu

Vita hvernig og hvenær þeir læra

Líta á mistök sem eðlilegan hluta náms

Vita að heilinn í þeim eflist þegar þeir læra



Læra saman og hver af öðrum

Geta nýtt endurgjöf til að bæta árangur sinn

Upplifa væntingar frá kennurum

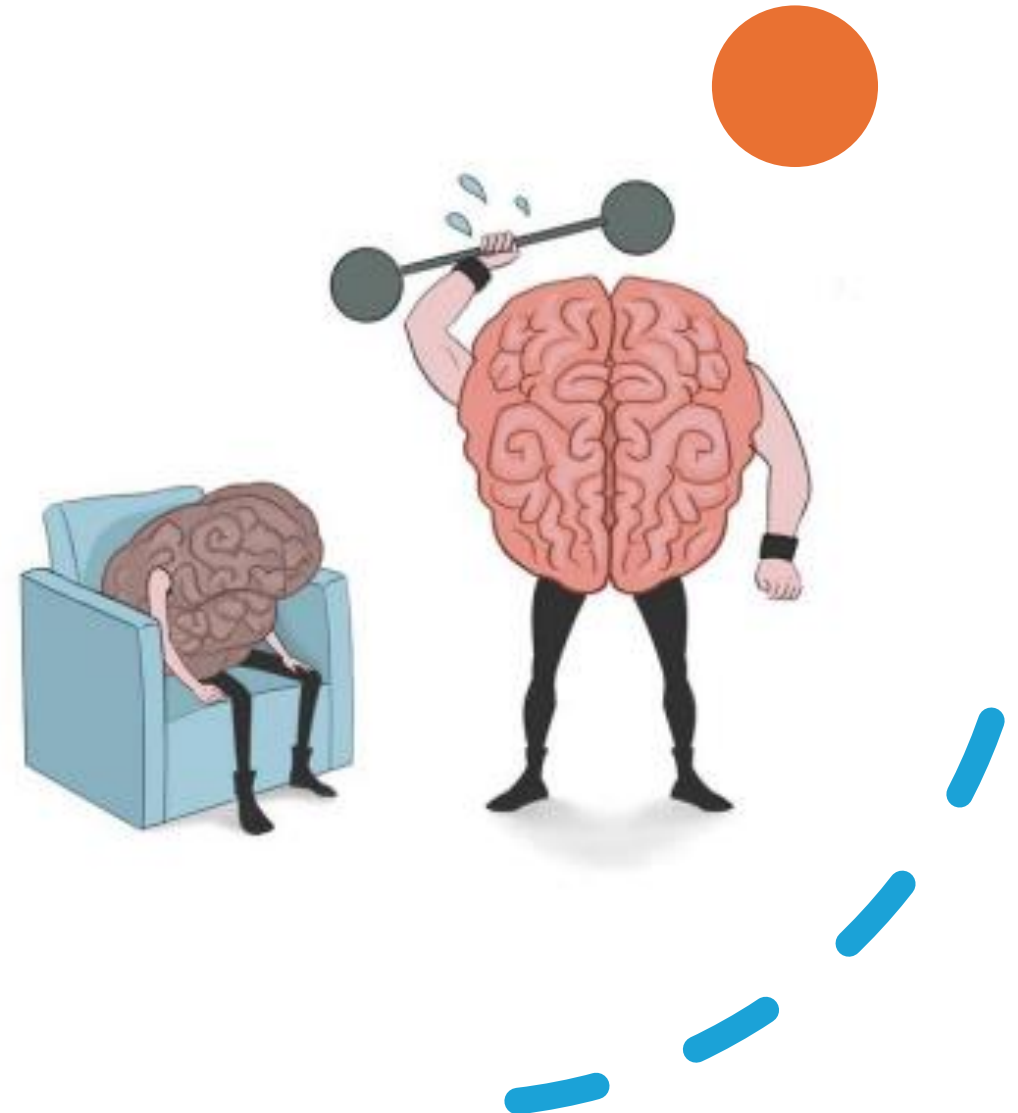
Vaxandi hugarfar

- Með réttu hugarfari og viðeigandi kennslu eru nemendur færir um miklu meira en við gerum okkur grein fyrir (Carol S. Dweck, 2006)

Fastmótað hugarfar Áhersla á frammistöðu/afrek	Vaxandi hugarfar Áhersla á nám
Greind er fasti. Ég verð að líta út fyrir að vera klár	Það er hægt að efla greind. Ég vil læra meira.
<ul style="list-style-type: none">• Forðast áskoranir	<ul style="list-style-type: none">• Fagnar áskorunum
<ul style="list-style-type: none">• Gefst auðveldlega upp	<ul style="list-style-type: none">• Sýnir þrautseigju/seiglu frammi fyrir óvæntri fyrirstöðu
<ul style="list-style-type: none">• Sér ekki tilgang með því að leggja sig fram	<ul style="list-style-type: none">• Finnst það að leggja sig fram vera málið
<ul style="list-style-type: none">• Hafnar uppbyggilegri gagnrýni 	<ul style="list-style-type: none">• Lærir af gagnrýni 
Líklegur til að klára fljótt og nær minni árangri en efni standa til	Fer stöðugt fram

Mistök og heilinn

- Óttinn við að gera mistök er mjög hamlandi í námi, þess vegna þurfa nemendur að læra að mistök séu eðlilegur hluti náms, sem ekki þarf að skammast sín fyrir.
- Nemendur læra að heilinn virkar á svipaðan hátt og vöðvi. Ef hann er notaður þá eflist hann annars ekki.
- Nemendur vita að þegar þeir læra eitthvað nýtt þá verða til nýjar taugatengingar í heilanum á þeim.



Börn proskast af því að takast á við áskoranir

Þegar börn fá ekki tækifæri til að takast á við áskoranir læra þau ekki að leysa vandamál eins vel og nauðsynlegt er. Þau læra ekki að treysta á sig sjálf sem hefur áhrif á sjálfstraust þeirra.

Börn sem ekki fá að takast á við eigin mistök geta þróað með sér ótta við að gera mistök og að valda öðrum vonbrigðum.

Námsfélagar

- Námsfélagar, tveir og tveir, eru valdir tilviljanakennt og eru sessunautar.
- Hlutverk þeirra er að ræða saman um námið, skipuleggja saman og auka þannig gæði náms hvors annars.
- Nemendur eru þjálfaðir í að vera námsfélagar.
- Áhrif námsfélaga jákvæð.
- Stuðla að því að nemendur hugsi um það sem þeir eru að læra.



Engar hendur upp

- Kennari ber fram spurning
- Nemendur fá tíma til að hugsa um spurninguna og oft ræða þeir hana við námsfélaga sinn.
- Kennari dregur tilviljanakennt nafn nemenda sem hann svarar.
- Nemandinn getur óskað eftir að hringja í vin eða spyrja salinn.



Hrós

Rannsóknir hafa sýnt fram á að það hvernig við hrósum börnum getur haft mikil áhrif á þau. Í hrósinu felast skilaboð um hvað okkur finnst vera mikilvægt. Hrósum því einkum fyrir það sem börnin hafa á valdi sínu.

Ekki hrósa fyrir

- Hæfileika
- Gáfur
- Að vera fljótur að klára
- Að gera allt rétt án þess að þurfa að hafa fyrir því

Hrósaðu fyrir

- Framfarir
- Að leggja sig fram
- Að læra af mistökum
- Að nota hjálparaðferðir (t.d. spurðu vin, reyndu, líttu í kringum þig, skoðaðu bókina)

Hlutdeild foreldra

- Foreldrar ættu að vita hvar barn þeirra er stadd í náminu, hvert það er að fara og hvernig skólinn styður það.
- Þegar barnið kemur heim úr skólanum spyrjið: Hvað lærðir þú í skólanum í dag?



Af hverju leiðsagnarnám?

Þar sem leiðsagnarnám er ríkjandi aukast framfarir í námi og sjálfstraust nemenda eykst jafnvel enn meira .

Við viljum byggja faglega starfið okkar á virtum og viðurkenndum rannsóknum.

Við viljum stuðla að námsmenningu þar sem ríkir traust og samkennd. Þar sem nemendum finnst nám vera áhugavert og mikilvægt og allir hafa trú á eigin getu og upplifa framfarir í námi sínu.