

Sjálfsmatsskýrsla Holtaskóla

Skólaárið 2020 - 2021



HOLTASKÓLI

Efnisyfirlit

| | | |
|-------|---|----|
| 1 | Inngangur | 5 |
| 2 | Um skólann | 6 |
| 2.1 | Húsnæði | 6 |
| 2.2 | Búnaður og aðstaða | 6 |
| 2.3 | Skólanámskrá | 7 |
| 2.4 | Skólastefna Holtaskóla | 7 |
| 2.5 | Menntun kennara | 7 |
| 2.6 | Stjórnun | 7 |
| 2.7 | Nám og kennsla | 8 |
| 2.8 | Eikin, deild fyrir nemendur með einhverfu | 8 |
| 3 | Þróunarverkefni | 9 |
| 3.1 | Samleikur – Framtíðarsýn á samþættingu námsgreina | 9 |
| 3.2 | Námsmat | 9 |
| 3.3 | Uppbygging útivistarsvæðis | 9 |
| 4 | Sjálfsmat í Holtaskóla | 10 |
| 4.1 | Matsaðferðir | 11 |
| 4.2 | Skilgreining á innra og ytra mati | 11 |
| 5 | Matsáætlun Holtaskóla 2020-2021 | 12 |
| 6 | Niðurstöður sjálfsmats 2019-2020 | 13 |
| 6.1 | Lesfimi | 13 |
| 6.2 | Leið til læsis | 15 |
| 6.3 | Orðarún | 16 |
| 6.4 | Logos | 16 |
| 6.4.1 | Niðurstöður | 17 |
| 6.5 | Talnalykill | 17 |

| | | |
|-------|--|----|
| 6.5.1 | Niðurstöður 3. bekkjar | 18 |
| 6.5.2 | Niðurstöður 6. bekkjar | 18 |
| 6.6 | Samræmd próf | 19 |
| 6.6.1 | 4. bekkur | 19 |
| 6.6.2 | 7. bekkur | 20 |
| 6.6.3 | 9. bekkur | 21 |
| 6.7 | Viðbrögð við niðurstöðum samræmdra könnunarprófa | 23 |
| 6.8 | Niðurstöður eineltisteymis | 23 |
| 6.9 | Mat á kennslu vegna Covid-19 | 23 |
| 6.10 | Framkvæmdamat | 24 |
| 7 | Skólapúlsinn | 25 |
| 7.1 | Nemendakönnun | 25 |
| 7.1.1 | Virgni nemenda í skólanum – niðurstöður | 25 |
| 7.1.2 | Líðan og heilsa – niðurstöður | 26 |
| 7.1.3 | Skóla-og bekkjarandi – niðurstöður | 27 |
| 7.2 | Starfsmannakönnun | 27 |
| 7.2.1 | Starfið – niðurstöður | 27 |
| 7.2.2 | Starfsmenn – niðurstöður | 28 |
| 7.2.3 | Vinnustaðurinn – niðurstöður | 28 |
| 7.2.4 | | 28 |
| 7.2.5 | | 28 |
| 7.2.6 | Stjórnun – niðurstöður | 28 |
| 7.2.7 | Kennarar – kennarastarfið – niðurstöður | 29 |
| 7.2.8 | Kennarar – Starfsumhverfi kennara – niðurstöður | 29 |
| 7.2.9 | Símenntun kennara - niðurstöður | 30 |
| 7.3 | Foreldrakönnun | 30 |
| 7.3.1 | Nám og kennsla – niðurstöður | 31 |

| | | |
|-------|-----------------------------------|----|
| 7.3.2 | Velferð nemenda – niðurstöður | 31 |
| 7.3.3 | Aðstaða og þjónusta – niðurstöður | 32 |
| 7.3.4 | Foreldrasamstarf – niðurstöður | 34 |
| 7.3.5 | Heimastuðningur – niðurstöður | 34 |
| 8 | Lokaorð | 35 |

1 Inngangur

Í þessari skýrslu verður gerð grein fyrir sjálfsmati Holtaskóla fyrir skólaárið 2020-2021. Tilgangur með sjálfsmati er að leggja grunn að skilvirku umbótastarfi í skólanum og gera góðan skóla enn betri. Skólum er skylt samkvæmt 35. gr. grunnskólalaga að meta og hafa eftirlit með gæðum grunnskólastarfsins. Markmið þess er að veita upplýsingar um skólastarf, árangur þess og þróun til fræðslufirvalda, starfsfólks skóla, viðtökuskóla, foreldra og nemenda. Einnig er mikilvægt að tryggja að starfsemi skólans sé í samræmi við ákvæði laga, reglugerða og aðalnámskrá grunnskóla. Markmið eru auk þess að auka gæði náms og skólastarfs, stuðla að umbótum, tryggja að réttindi nemenda séu virt og þeir fái þá þjónustu sem þeir eiga rétt á samkvæmt lögum. Matið er altækt, þar sem öll helstu svið skólans eru metin, og árangursmiðað þar sem upplýsingarnar verða nýttar sem grundvöllur við ákvarðanatöku um frekari þróun skólastarfsins. Matið er unnið af starfsmönnum skólans á grunni upplýsinga sem safnað hefur verið saman. Það beinist að stofnuninni sjálfri en jafnframt að einstaklingunum innan hennar s.s. starfsfólki og nemendum.

Mat á skólastarfi er liður í lögbundnu eftirlitsstarfi skóla og skólayfirvalda sem hefur þann tilgang að tryggja réttindi nemenda og stuðla að skólaumbótum. Markmið mats og eftirlits er einkum þrjúþætt. Í fyrsta lagi að fylgjast með að starfsemi skóla sé í samræmi við ákvæði laga, reglugerða og aðalnámskráa. Í öðru lagi að auka gæði skólastarfsins og stuðla að umbótum, tryggja að réttindi nemenda séu virt og að þeir fái þá þjónustu sem þeir eiga rétt á samkvæmt lögum. Í þriðja lagi að veita upplýsingar um skólastarfið, árangur þess og þróun.

Aðalnámskrá grunnskóla 2011, bls. 28-29.

2 Um skólann

Holtaskóli er einsetinn, langskiptur grunnskóli með um 412 nemendur í 19 bekkjardeildum í fyrsta til tíunda bekk og sérdeild fyrir einhverfa nemendur. Starfsmenn eru 75 talsins þar af eru kennarar rétt tæplega fjórtíu. Holtaskóli tók til starfa árið 1952, skólahúsnæðið hefur verið stækkað í nokkrum áföngum og rúmar ágætlega það starf sem nauðsynlegt er að fram fari innan veggja skólans. Skólastjóri Holtaskóla er Helga Hildur Snorradóttir og hefur hún gegnt því starfi frá 1. ágúst 2018 en Helga Hildur gegndi því embætti í forföllum, skólaárið 2013-2014. Aðstoðarskólastjóri er Unnar Stefán Sigurðsson sem tók til starfa í upphafi skólaársins 2018-2019. Pétur Brynjarsson er deildarstjóri verkefna og miðstigs, Sigrún Huld Auðundsóttir er deildarstjóri stoðþjónustu og hefur umsjón með yngsta stigi og Stefanía Helga Björnsdóttir er deildarstjóri Eikarinnar.

2.1 Húsnæði

Húsnæði skólans er 4517 fermetrar á tveimur hæðum með aðgangi að íþróttahúsi og sundlaug í næstu húsum. Húsakynni eru 19 almennar stofur, stór salur sem notaður er fyrir hvers kyns viðburði og sem mötuneyti. 2 líffræði- og eðlisfræðistofur, þrjú lítil tónlistarherbergi, myndmennta- og leirmótunarstofa, textílstofa, glervinnslu- og trésmíðastofur, tölvustofa, bókasafn, fjórar sérkennslustofur, tvær heimilisfræðistofur, kennarastofa, þrjú vinnuherbergi kennara, aðstaða starfsmanna skólans, tvær bókageymslur, skrifstofa skólans, skólastjóra, aðstoðarskólastjóra, deildarstjóra, skólahjúkrunarfræðings, náms- og starfsráðgjafa og umsjónarmanns fasteigna. Einnig er mötuneyti fyrir starfsfólk og nemendur og félagsaðstaða nemenda. Að auki eru tvær lausar kennslustofur við skólann.

2.2 Búnaður og aðstaða

Hver kennari hefur sína fartölvu til afnota. Allar snúrur eru til staðar í stofunum þannig auðvelt er fyrir kennara að fara með tölvur á milli til að kenna ef svo ber undir. Skjávarpar eru í öllum bekkjarstofum og unnið hefur verið að því að endurnýja þá eftir þörfum í vetur og bæta við þar sem vantar. Skólinn á ljósritunarvélar, prentara og annan búnað sem hægt er að nota við skólastarfið. Íþróttaaðstaða er góð. Nemendur fara í leikfimi í íþróttahúsi við hlið skólans. Sundlaug er einnig við skólann. Þar er 50 m innlaug sem hægt er að skipta í tvennt auk 25 m útilaugar. Aðal útisvæðið er við suðurenda skólans. Þar er kastali, leikjagrind, rólur og vegasalt. Einnig er afgangur fótboltavöllur með gervigrasi sem og körfuboltavöllur með 6 körfum. Fyrir ofan skólann er holt en það er vinsælt leiksvæði fyrir hina ýmsu leiki.

2.3 Skólanámskrá

Í Aðalnámskrá grunnskóla er gert ráð fyrir að stefna skólans sé birt með tvennum hætti. Annars vegar er skólanámskrá og hins vegar árleg starfsáætlun skólans. Skólanámskrá er nánari útfærsla á Aðalnámskrá grunnskóla um markmið, inntak náms og námsmat, starfshætti og mat á árangri og gæðum skólastarfs. Þar birtist m.a. stefna skólans og þau gildi sem starf hans byggir á. Einnig eru þar ýmsar áætlanir s.s. aðgerðir gegn einelti, jafnréttisáætlun, áfallaáætlun, forvarnaráætlun, rýmingaráætlun, móttökuáætlanir og áætlanir um hvernig unnið er með PBS agakerfið sem skólinn vinnur eftir. Í árlegri starfsáætlun er m.a. gerð grein fyrir skóladagatali, áherslu- og umbótaáætlun, símenntun starfsmanna, starfsáætlun nemenda, skólareglum, félagslífi nemenda og öðru því sem varðar starfsemi skólans ár hvert. Þar eru einnig birtar upplýsingar um starfsfólk skólans og ýmsar aðrar hagnýtar upplýsingar.

2.4 Skólastefna Holtaskóla

Í Holtaskóla er lögð áhersla á metnaðarfullt skólastarf og að traust og virðing ríki milli fólks. Góð samvinna starfsfólks, nemenda, foreldra og annarra samstarfsaðila skólans eru mikilvægir þættir í skólastarfinu. Í skólanum er starfað eftir skólanámskrá og gerð er starfsáætlun fyrir hvert skólaár. Starfsmenn skólans ígrunda störf sín og leita sífellt leiða til frekari umbóta og stefna að því sameiginlega markmiði að bæta árangur nemenda. Markmiðið er að Holtaskóli sé í röð fremstu skóla á landinu. Í Holtaskóla eru nemendur settir í öndvegi og kappkostað að þeim líði vel og hæfileikar og færni hvers og eins fái notið sín. Leitast er við að nemendur tileinki sér ábyrga afstöðu gagnvart námi sínu og vinni saman með sem minnstri námsaðgreiningu.

2.5 Menntun kennara

Í Holtaskóla hefur hlutfall réttindakennara haldist stöðugt síðustu ár. Nú er svo komið að um það bil 80% kennara við skólann eru með kennsluréttindi. Símenntunaráætlun starfsfólks má finna í starfsáætlun skólans sem endurskoðuð er árlega.

2.6 Stjórnun

Stjórnendateymi Holtaskóla er skipað skólastjóra, aðstoðarskólastjóra, sem stýrir elsta stigi, deildarstjóra stoðþjónustu og yngsta stigs, deildarstjóra verkefna og miðstigs auk deildarstjóra Eikarinnar. Verkaskipting er tilgreind í starfslýsingum sem eru til endurskoðunar í upphafi hvers skólaárs.

2.7 Nám og kennsla

Holtaskóli er grunnskóli fyrir nemendur í 1. – 10. bekkjum. Boðið er upp á fjölbreytt úrval valgreina innan skólans sem og í samvinnu við Fjölbrotaskóla Suðurnesja og íþrótt- og tómstundafélög. Þar að auki á Holtaskóli góð samskipti við fyrirtæki í Reykjanesbæ sem taka að sér einstaka nemendur í vinnustaðánám. Skólanámskrá Holtaskóla sem byggð er á Aðalnámskrá grunnskóla er leiðandi plagg í uppbyggingu og skipulagi náms og kennslu, því verður skólanámskráin að vera í stöðugri endurskoðun. Námsmat á sér stað yfir allt skólaárið og starfar Holtaskóli ekki eftir annakerfi. Stefnt er að því að námsmat sé sem víðtækast og gefi eins réttar upplýsingar um stöðu nemandans og kostur er.

2.8 Eikin, deild fyrir nemendur með einhverfu

Deild fyrir börn með einhverfu er starfrækt við skólann. Hún var stofnuð haustið 2001 og er opin börnum með einhverfu í Reykjanesbæ. Nemendur deildarinnar voru 11 skólaárið 2020 - 2021. Nemendur deildarinnar eru allir skráðir í umsjónarbakki og njóta þar aðstoðar stuðningsfulltrúa en fá kennslu í Eikinni eftir þörfum hvers og eins. Kennsla í deildinni er að öðru leyti byggð á aðalnámskrá grunnskóla.

Við deildina starfa þrjú kennarar sem sjá um sérkennslu, þrjú þroskaþjálfar og sex skólaliðar. Deildarstjóri og þroskaþjálfar sjá einnig um ráðgjöf til kennara og starfsfólks sem hafa umsjón með nemendum á einhverfurófi, hvort heldur sem er nemendum sem eru í Eikinni eða nemendum sem eru í almennum bekkjardeildum. Í deildinni er notuð kennsluaðferð sem kallast TEACCH – eða skipulögð kennsla. En með því að skipuleggja umhverfið, setja upp sjónræna dagskrá, vinnukerfi og sjónrænt skipulag eykst færni barna með röskun á einhverfurófi og gerir þau færari um að framkvæma hluti án stuðnings frá öðrum. Einnig er notuð atferlismótun þar sem jákvæð hegðun er styrkt. Kennsla í deildinni er að öllu leyti einstaklingsmiðuð þar sem styrkleikar hvers og eins eru hafðir í fyrirrúmi. Nemendur Eikarinnar fylgja bekknum sínum eins mikið og geta þeirra leyfir í bóklegum greinum og í öllum sérgreinum. Stefna Eikarinnar er að veita nemendum með einhverfu kennslu og námsumhverfi í samræmi við þeirra þarfir og því sem hæfir þeim best. Stefnan á að stuðla að því að nemendur fái aukið sjálfstraust, sjálfstæði og betri samskiptahæfni. Deildarstjóri Eikarinnar er Stefanía Helga Björnsdóttir.

3 Þróunarverkefni

Í Holtaskóla eru nokkur þróunarverkefni í gangi; Samleikur-Framtíðarsýn á samþættingu námsgreina á unglingastigi, uppbygging útíkennslusvæðis, hugur og heilsa, smíðjur á yngsta- og miðstigi, og námsmat á yngstastigi.

3.1 Samleikur – Framtíðarsýn á samþættingu námsgreina

Áhugi er nauðsynlegur hvati sem fær bæði kennara og nemendur til að sinna fjölbreyttum verkefnum sem reyna á sköpun og samvinnu. Verkefnið hefur leitt af sér samþættingu námsgreina og búið hefur verið til hlaðvarpsver sem nemendur hafa mikið nýtt til þess að miðla og taka upp efni þar sem unnið hefur verið með samþættingu námsgreina. Nemendur hafa tekið viðtöl við hverja aðra sem og gesti um mismunandi málefni og hafa nemendur verið sérstaklega áhugasamir um þessa nálgun á kennsluháttum. Áframhaldandi vinna verður við þróun þessa verkefnis á næsta skólaári. Markmið verkefnisins var að hverja kennara til að prufa nýjar hugmyndir og ýta undir ýmis konar þróun á fjölbreyttum kennsluháttum. Einnig var ætlunin að auka áherslu á hæfnimiðuð samþættingarverkefni sem eru í takt við aðalnámskrá grunnskóla.

3.2 Námsmat

Unnið hefur verið markvisst að því að innleiða nýtt námsmat. Námsmat á mið- og unglingastigi er vel á veg komið, vinnan við nýtt námsmat á yngsta stigi hófst í haustið 2019 og hefur verið í stöðugri þróun síðan þá. Með markvissri og öflugri vinnu kennara og verkefnastjóra er matið nú sýnilegt nemendum og foreldrum auk þess sem námsstaða nemandans er greinilegri. Unnið hefur verið að því á skólaárinu að mynda samfellu í námsmati í einstökum námsgreinum ásamt vinnu við námskrár einstaklingsmiðaðs náms. Þá eru 4 stig sem unnið er eftir bæði í sérdeild sem og hjá nemendum sem víkja verulega frá í almennu námi.

3.3 Uppbygging útivistarsvæðis

Holtaskóli fékk úthlutað svæði frá Reykjanesbæ sem er á milli Krossholts og Baugholts, svokallað Baugholtsróló. Þegar hefur verið farið í að gróðursetja mismunandi trjátegundir á svæðið, sem og berjarunna, kartöflur og rabbabara, sem síðar verður notað í kennslu í heimilisfræði. Styrkir úr Yrkjusjóði hafa verið nýttir til kaupa á trjám og berjarunnum. Vorið 2020 fjárfesti Holtaskóli í skúr, til að geyma verkfæri, sem var komið fyrir á svæðinu. Fyrirhugað er að gróðursetja fleiri tré og runna, sem og að vinna að frekari uppbyggingu útíkennslusvæðisins.

4 Sjálfsmat í Holtaskóla

Grunnskólar hafa ætíð lagt mat á ákveðna þætti starfsemi sinnar, þetta var ekki gert með skipulögðum eða heildstæðum hætti fyrr en ákvæði um sjálfsmat skóla voru færð í lög árið 1995. Í heftinu *Sjálfsmat skóla* kemur fram að skóli velji sjálfur matsaðferðir og að á fimm ára fresti skuli gerð úttekt á sjálfsmatsaðferðum skóla. Til að sjálfsmat skili ásættanlegum árangri þarf það að taka til sem flestra þátta í skólastarfinu t.a.m. námsárangurs, skólanámskrár, skólastefnu, foreldrasamstarfs, líðan nemenda og starfsmanna, stöðu þróunarvinnu o.s.frv. Nauðsynlegt er að þeir aðilar sem koma að sjálfsmatsvinnu geri sér grein fyrir að hún nái til lengri tíma. Þrátt fyrir að skólar geri sjálfsmatsáætlanir til ákveðins tíma þýðir það ekki að matinu sé lokið eftir þann tíma, heldur ber að líta á þetta starf sem upphaf að stöðluðu mati á skólastarfi sem ber að endurmeta líkt og aðra starfsemi. Líkt og að ofan greinir verður að meta sem flesta þætti skólastarfsins með skipulag og rétt verklag í forgrunni.

Það er margt sem hafa ber í huga við undirbúning og framkvæmd sjálfsmats í skólum líkt og greinir frá í riti menntamálaráðuneytisins Sjálfsmat skóla. Innihald skólanámskrár segir nánast allt um skólastarf og er því það tæki sem unnið er út frá við sjálfsmat. Í skólanámskránni er að finna öll helstu markmið sem snúa að ytri og innri þáttum starfsins og er þá um leið orðin það tæki sem þarf að endurskoða reglulega með umbætur í huga. Í sem fæstum orðum er meginmarkmiðið að útbúa skipulagðar og skilvirkar leiðir til að komast að því hvaða álit allir hlutaðeigandi hafa á skólastarfinu og hvaða árangri skólastarfið er að skila.

Tilgangur og markmið með mati á skólastarfi:

- Leita leiða til að bæta námsárangur nemenda
- Efla þekkingu allra starfsmanna á stofnuninni sem heild
- Auka samstarf og samheldni allra sem koma að skólastarfinu, nemenda, foreldra og starfsmanna
- Bæta starfsaðstæður og stuðla að betri líðan þeirra sem í skólanum starfa, hvort sem um nemendur eða aðra er að ræða
- Skapa frjóa umræðu og skoðanaskipti
- Stuðla að þróun og vexti skólans
- Tryggja upplýsingamiðlun um starfsemi skólans

4.1 Matsaðferðir

Tvenns konar viðmið eru lögð til grundvallar innra mati skólans. Annars vegar lög og reglugerðir sem grunnskólum er ætlað að starfa eftir og hins vegar skólanámskrá og starfsáætlun en þar kemur fram stefna skólans. Við matið er lögð áhersla á að aðferðirnar séu greinandi og fjölbreyttar og falli vel að þeim markmiðum sem unnið er með hverju sinni. Þessi gögn eru m.a. kannanir, spurningalistar, umræðufundir, próf, vettvangsathuganir, kynningar og gátlistar svo eitthvað sé nefnt. Samhliða formlegu mati eru iðulega gerðar stöðugreiningar á ýmsum viðburðum í skólastarfinu, s.s. árshátíðum, þemadögum, samskiptadögum o.fl. og eru niðurstöðurnar metnar og viðbragðsáætlanir gerðar. Gerð er matsáætlun þar sem fram koma þeir þættir í skólastarfinu sem meta á hvert skólaár.

4.2 Skilgreining á innra og ytra mati

Í þessari skýrslu er skilgreiningin á innra og ytra mati eftirfarandi:

Innra mat er framkvæmt af þeim sem vinna í skólanum og er unnið á þeim forsendum. Starfsmenn skólans taka ákvörðun um hvað á að meta, hver viðmiðin eiga að vera og leggja fram umbótaráætlanir, sé þess þörf.

Ytra mat er framkvæmt af utanaðkomandi aðilum s.s. fræðsluskrifstofu, Rannsóknarstofu um þróun skólastarfs hjá Menntavísindasviði Háskóla Íslands, Námsmatsstofnun, Sambandi íslenskra sveitarfélaga o.fl. Niðurstöður af mati sem þessir aðilar framkvæma og snúa að innra starfi skólans geta mjög vel stutt við innra mat og stuðla að markvissari nýtingu mats til umbóta fyrir skólann. Því er fjallað um slíkt mat þar sem við á. Menntamálastofnun gerði úttekt á Holtaskóla í nóvember 2019 en á heimasíðu skólans má finna niðurstöður úttektarinnar.

5 Matsáætlun Holtaskóla 2020-2021

| Hvað er skoðað | Hvenær | Undirbúningur og framkvæmd | Úrvinnsla | Hvað er gert við niðurstöður |
|--|--|--|--|---|
| Viðhorf og líðan nemenda í 6. – 10. bekk | September, nóvember, janúar, mars, maí | Skólapúlsinn, deildarstjóri | Skólapúlsinn skólastjórnendur | Niðurstöður kynntar starfsfólki og greint frá þeim í sjálfsmatskýrslu sem birt er á heimasíðunni. Foreldrum tilkynnt um birtingu. |
| Lesfímipróf lögð fyrir alla nemendur í 1.-10. bekk og undirpróf fyrir þá nemendur sem mælast undir viðmiðum. | September, janúar og maí | Umsjónarkennarar | Umsjónarkennarar og deildarstjóri stoðþjónustu | Niðurstöður eru skráðar fyrst inn í Skólagátt og svo inn á Mentor. Brugðist er við þegar nemandi er undir viðmiðum án skýringa. Deildarstjóri stoðþjónustu vinnur úr niðurstöðum og kynnir starfsmönnum. |
| Lestrarskimunin Lesið til læsis lögð fyrir 1. bekk | Október | Umsjónarkennarar í 1. bekk og sérkennari | Umsjónarkennarar í 1. bekk, sérkennari og deildarstjóri stoðþjónustu | Brugðist við niðurstöðum og áætlanir gerðar til úrbóta. Umsjónarkennarar ræða niðurstöður við foreldra. Niðurstöður eru skráðar í Mentor. |
| Logos lestrarskimun í 6., og 9. bekk. | September (9. bekkur) og mars (6. bekkur). | Kennsluráðgjafar FRÆ og deildarstjóri stoðþjónustu.. | Kennsluráðgjafar FRÆ og deildarstjóri stoðþjónustu | Farið yfir niðurstöður með skólastjórnendum, umsjónarkennurum og námsráðgjafa Niðurstöðum skilað til foreldra með þar til gerðum eyðublöðum. Niðurstöður greindar og áætlanir gerðar til úrbóta ásamt efni sem sent er heim. |
| Talnalykill í 3. og 6. bekk. | Október | Kennsluráðgjafar FRÆ. | Kennsluráðgjafar FRÆ. | Farið yfir niðurstöður með skólastjórnendum, umsjónarkennurum, stærðfræðikennurum og námsráðgjafa. Niðurstöðum skilað til foreldra með þar til gerðum eyðublöðum. Niðurstöður greindar og áætlanir gerðar til úrbóta ásamt efni sem sent er heim. |
| Samræmd próf í 4., 7. og 9. bekk. | September og mars | Menntamálastofnun, deildarstjóri stoðþjónustu og umsjónar- og faggreinakennarar. | Menntamálastofnun og stjórnendur | Einkunnir prentaðar út og afhentar nemendum í lokuðu umslagi. Skólastjórnendur fara yfir niðurstöður með umsjónar- og faggreinakennurum. Niðurstöður greindar og áætlanir gerðar til úrbóta. |
| Skólanámskrá | Ágúst og september | Skólastjórnendur | Skólastjórnendur og kennarar | Birtar á heimasíðu skólans. |
| Starfsáætlun - endurskoðun | Ágúst og september | Skólastjóri | Skólastjórnendur og skólaráð | Birt á heimasíðu skólans. |

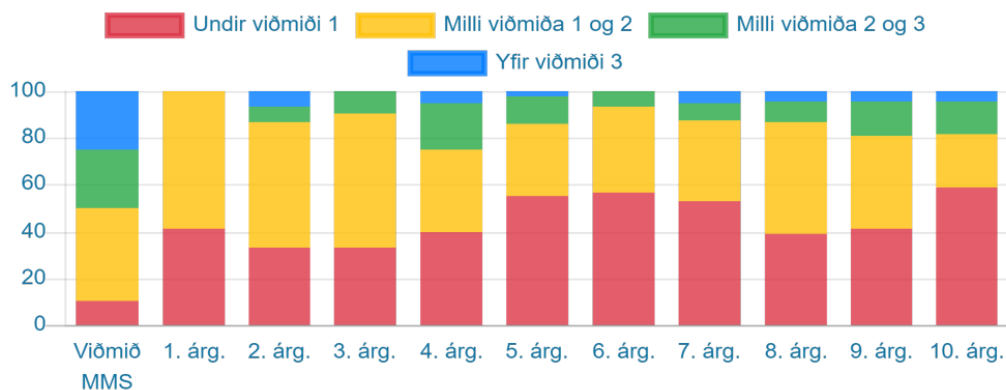
6 Niðurstöður sjálfsmats 2019-2020

6.1 Lesfimi

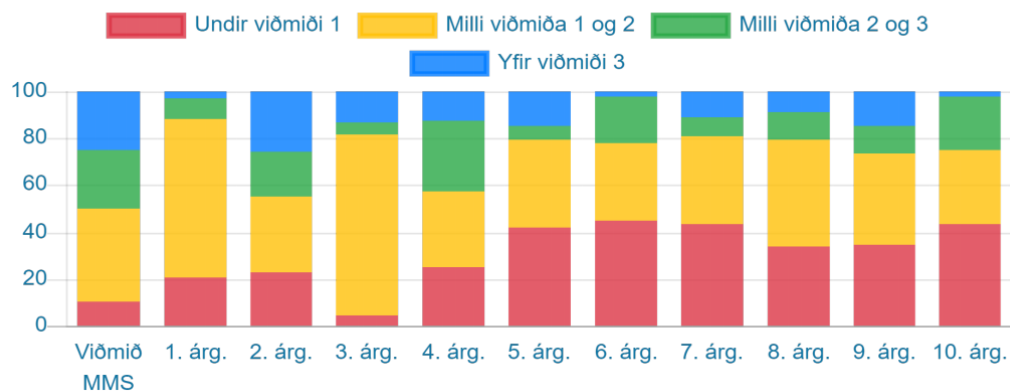
Í 1.-10. bekk eru lesfimiþróf tekin í september, janúar og maí. Umsjónarkennarar hafa umsjón með fyrirlögn og úrvinnslu. Niðurstöður er skráðar í Skólagátt, inn á Mentor og þannig komið áleiðis til foreldra.

Þegar niðurstöður eru skoðaðar er ánægjulegt að sjá að 1., 2., 3., 5., 8. 9. og 10. bekkur eru yfir landsmeðaltali eða á pari við það. Unnið er með nemendum á einstaklingsgrunni til að þeir nái markmiðum sínum í lestri. Nemendur sem eru undir viðmiðum fá ýmiskonar inngríp eða ráðleggingar til að auka færni sína og er það gert í samstarfi við foreldra hverju sinni.

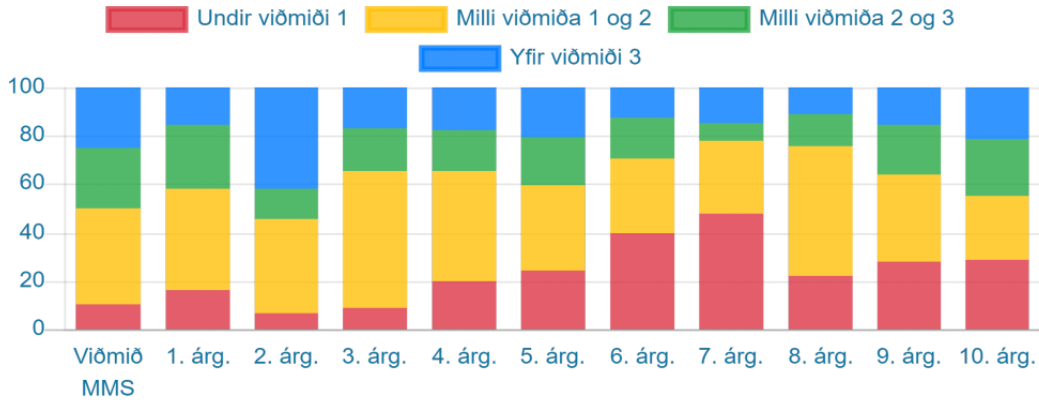
Hlutföll nemenda eftir frammistöðu samkvæmt viðmiðum
Holtaskóli, sept. 2020



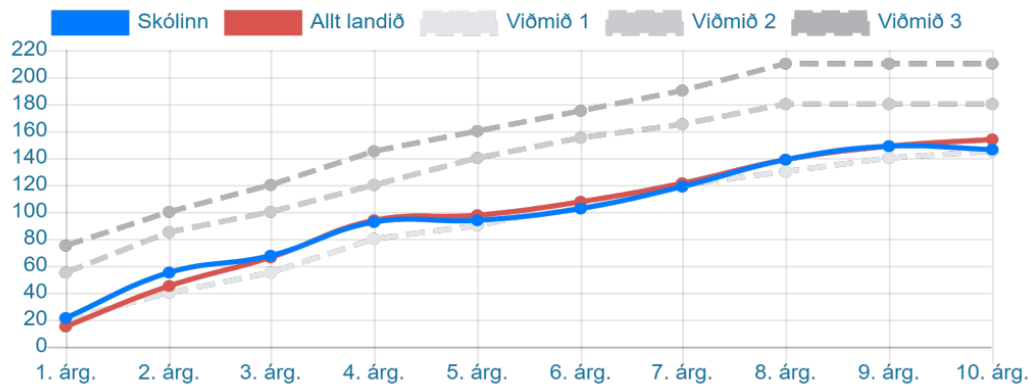
Hlutföll nemenda eftir frammistöðu samkvæmt viðmiðum
Holtaskóli, jan. 2021



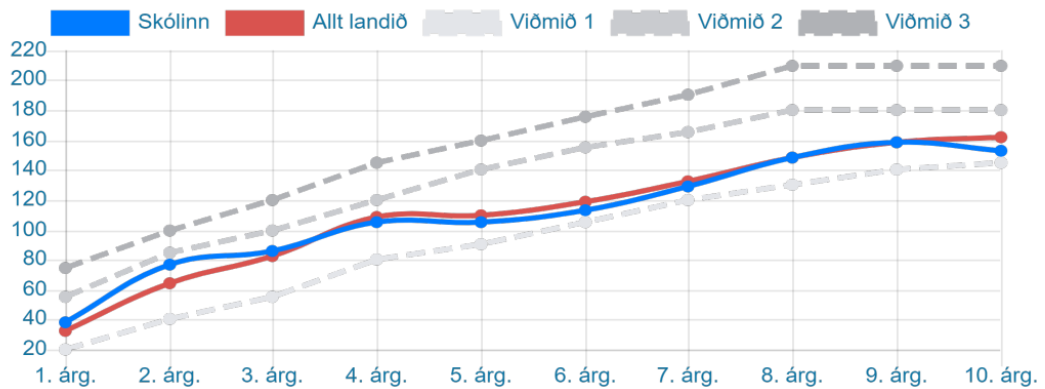
**Hlutföll nemenda eftir frammistöðu samkvæmt viðmiðum
Holtaskóli, maí 2021**



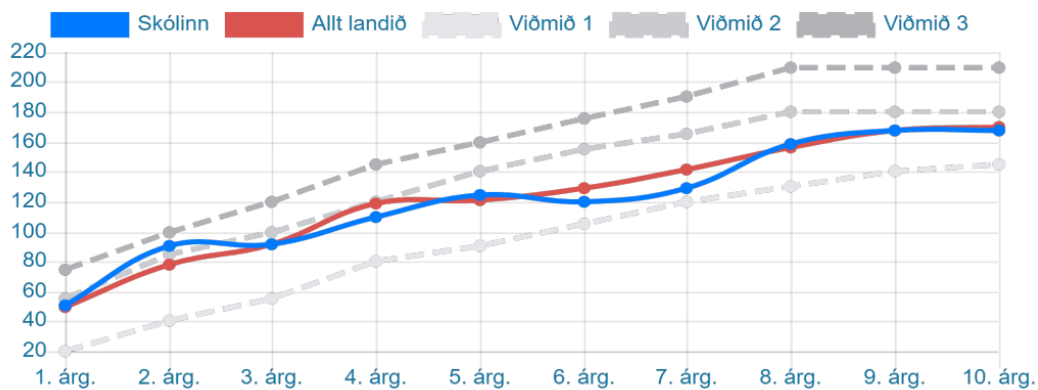
**Meðaltal lesinna orða og viðmið eftir árgöngum
Holtaskóli, sept. 2020**



**Meðaltal lesinna orða og viðmið eftir árgöngum
Holtaskóli, jan. 2021**



Meðaltal lesinna orða og viðmið eftir árgöngum
Holtaskóli, maí 2021



6.2 Leið til læsis

Leið til læsis er mats- og stuðningskerfi í lestrarkennslu, ætlað kennurum á yngsta stigi grunnskólans. Lesskimunarpróf er lagt fyrir að hausti í 1. bekk þar sem prófaðir eru þættir sem leggja grunn að lestrarnáminu. Niðurstöður eru settar inn á Mentor og unnið er með þá þætti sem mælast í áhættu hjá nemendum.

Þeir nemendur sem mælast utan áhættur eru utan áhættuhópa. Þeir sem mælast í óvissuhóp þurfa hugsanlega þörf á stuðningi, það er þá metið út frá niðurstöðum annarra þátta. Ef nemandi lendir í áhættu 2 eru nokkrar líkur á vanda og þeir sem mælast í áhættu 1 eru líklegir til að glíma við vanda. Umsjónarkennarar og deildarstjóri stoðþjónustu fara saman yfir niðurstöður einstaka nemenda. Unnið var með þá nemendur sem þurfti í kjölfarið á skimuninni.

Við lok 1. bekkjar höfðu 34 af 39 nemendum árgangsins náð lágmarksviðmiðum Lesfimi MMS og 5 nemendur lásu meira en 100 orð á mínútu. Verður það að teljast mjög góður árangur.



6.3 Orðarún

Orðarún er lesskilningspróf sem kannar hversu vel nemendur skilja meginefni textans og átta sig á staðreyndum, orðréttum eða umorðuðum, dragi ályktanir af því sem ekki er sagt með berum orðum í texta, átti sig á meginefni texta og útskýri orð og orðasambönd. Prófið er er lagt fyrir nemendur í 3. - 8. bekk. Ef lesa þarf textann fyrir nemanda er prófið skráð sem hlustunarskilningur á mentor. Umsjónarkennarar leggja prófið fyrir alla nemendur í einu og vinna úr niðurstöðum. Í ár var gerð sú breyting að niðurstöður voru skráðar inn á mentor. Nemendur og foreldrar gátu því nálgast niðurstöðurnar þar. Kennarar meta niðurstöður og fylgja þeim eftir með þjálfun í bekk og endurmati.

6.4 Logos

Logos er tölvutækt greiningarpróf sem er grundvallað á nýlegum rannsóknum á lestrarfærni nemenda og er staðlað fyrir íslenska nemendur. Logos hefur tvo prófaflokka: Fyrri flokkurinn er ætlaður nemendum í 3.-5. bekk og sá síðari 6.–10 bekk og fullorðnum. Innan hvers flokks eru margir prófbættir. Rannsóknir hafa sýnt fram á mikilvægi þess að lestrarerfiðleikar séu greindir sem fyrst svo grípa megi tímanlega inn í með viðeigandi hætti. Niðurstöður prófana í Logos eru settar fram á myndrænan hátt ásamt töflum þar sem hægt er að bera saman niðurstöðu nemandans við jafnaldra. Kennsluráðgjafar FRÆ koma í skólann og leggja fyrir nemendur í 6. og

9. bekk skimun með Logos. Prófaður er lesskilningur, leshraði og umkóðunarfærni nemenda. Breyting hefur verið gerð á því hverjir eru skimaðir, en áður var allur árgangurinn skimaður. Nú eru þeir nemendur skimaðir sem uppfylla ekki lesfímiviðmið MMS og því lítill hluti árgangsins skimaður. Niðurstöður sem skólar fá því í hendurnar eru frábrugðnar fyrri árum.

Kennsluráðgjafar vinna úr niðurstöðum og kynna fyrir stjórnendum, námsráðgjafa og umsjónar-, sér- og faggreinakennurum eftir því hvað á við hverju sinni. Deildarstjóri stoðþjónustu sendir æfingar heim til þeirra nemenda sem mælast undir viðmiðum ef þörf er á. Nemandi er þá aftur skimaður. Ef framfarir eru nægar er fylgst vel með nemanda, ef framfarir eru ekki til staðar þrátt fyrir markvisst inngríp er nemandi settur í allt Logos prófið til að athuga hvort einkenni dyslexíu uppfylli viðmið til greiningar.

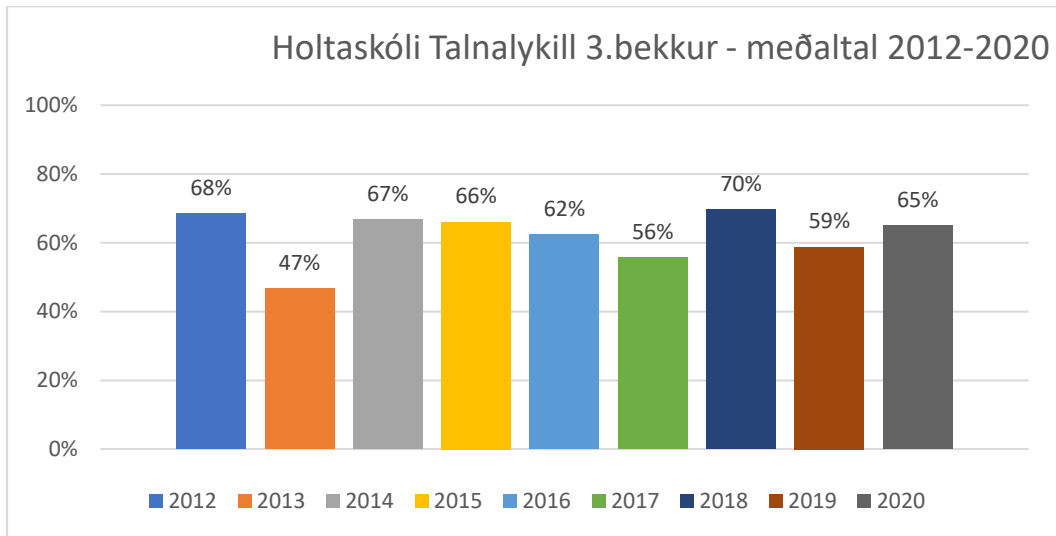
6.4.1 Niðurstöður

Eftir að rýnt var í niðurstöður var ákveðið að vísa 6 nemendum úr 6. bekk í frekari athugun hjá kennsluráðgjafa og 2 nemendum í 9. bekk. Einum nemanda var vísað til talmeinafræðings. Nokkrir nemendur voru settir í lestrarátak og var metið svo að ekki þyrfti að grípa inn í að því loknu.

6.5 Talnalykill

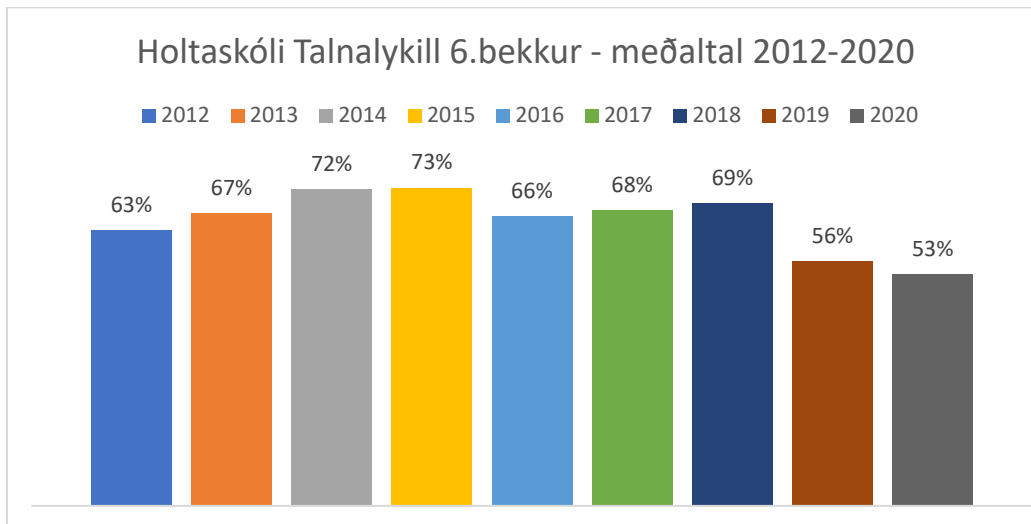
Talnalykill er bæði staðlað og markbundið próf. Mælitölur prófsins gefa til kynna hvar nemandi stendur í samanburði við nemendur í sama árgangi eða bekk í einstökum þáttum stærðfræðinnar. Markbundin túlkun á niðurstöðu prófsins veitir upplýsingar um styrk og veikleika í kunnáttu nemanda í námsþáttum stærðfræðinnar. Kennsluráðgjafar FRÆ leggja hópskimunarhefti Talnalykils fyrir nemendur í 3. og 6. árgangi. Leitast er eftir að skima grunnþætti stærðfræðinnar sem nemendur eiga að hafa náð færni í. Kennsluráðgjafar vinna úr niðurstöðum og kynna fyrir stjórnendum, námsráðgjafa, umsjónar-, sér- og faggreinakennurum. Farið var yfir niðurstöður með kennurum og greint hvaða þættir komu illa út. Kennarar fóru yfir niðurstöðurnar og gerðu áætlanir til úrbóta eftir þörfum.

6.5.1 Niðurstöður 3. bekkjar



| 2020-2021 | | | |
|-------------|----------|-----------|---------|
| 3. bekkur | | | |
| Stærðfræði | yfir 70% | undir 70% | samtals |
| Talnalykill | 9 | 15 | 24 |
| | 37% | 63% | 100% |

6.5.2 Niðurstöður 6. bekkjar



| 2020-2021 | | | |
|-------------|----------|-----------|---------|
| 6. bekkur | | | |
| Stærðfræði | yfir 70% | undir 70% | samtals |
| Talnalykill | 6 | 43 | 49 |
| | 12% | 88% | 100% |

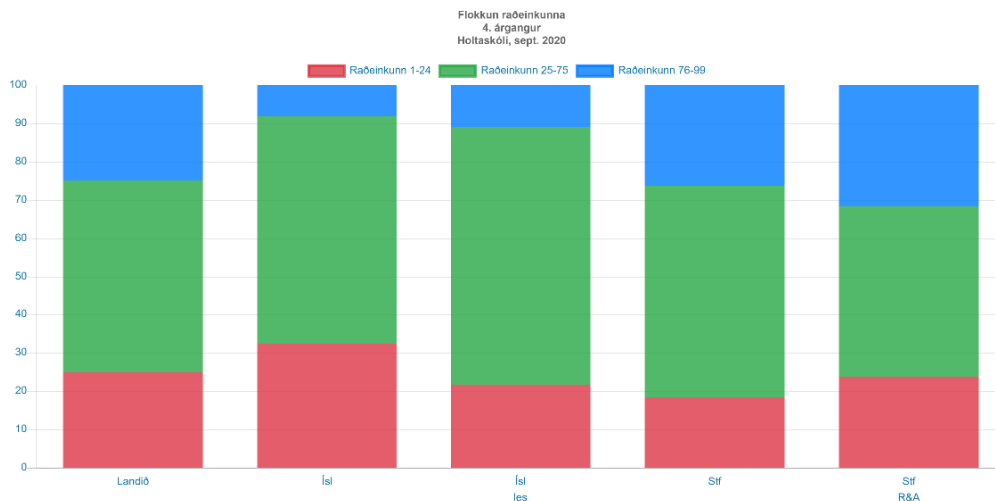
6.6 Samræmd próf

Tilgangur samræmdra könnunarprófa er að meta hvernig markmiðum aðalnámskrár hefur verið náð og veita endurgjöf til nemenda, foreldra, kennara og fræðslufirvalda. Með þessari endurgjöf er til dæmis hægt að fá upplýsingar um þekkingu og hæfni hvers nemanda, hvort breyta þurfi áherslum í námi, hvað þurfi að bæta og almennt hver séu gæði menntunar.

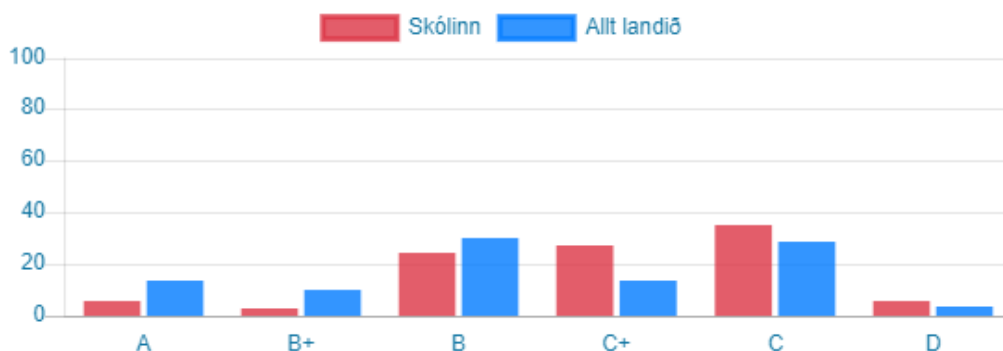
6.6.1 4. bekkur

Samræmd könnunarpróf eru lögð fyrir 4. bekk í íslensku og stærðfræði. Prófin fóru fram dagana 30. september og 1. október 2020. Fyrirlögn gekk vel að öllu leyti. Landsmeðaltal er 30, en Holtaskóli er yfir meðaltali í stærðfræði, raðeinkunn 31,74, en undir meðaltali í íslensku, raðeinkunn 26,71

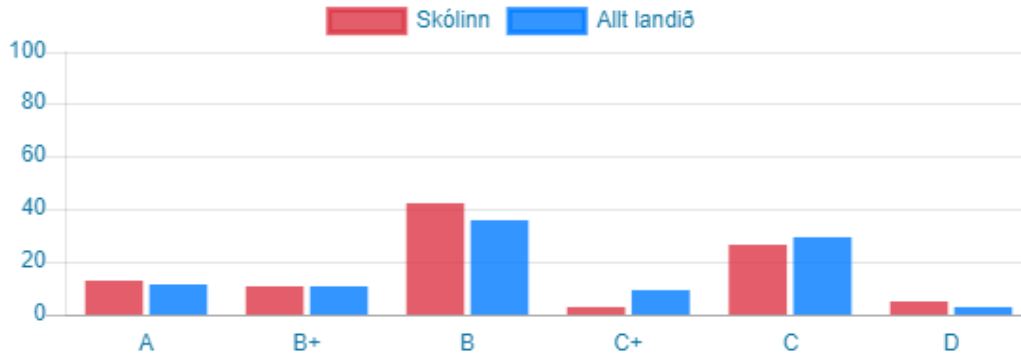
Meðaltal – 4. bekkur



Hæfnieinkunnahlutföll Íslenskuhluti 4. árgangur Holtaskóli, sept. 2020



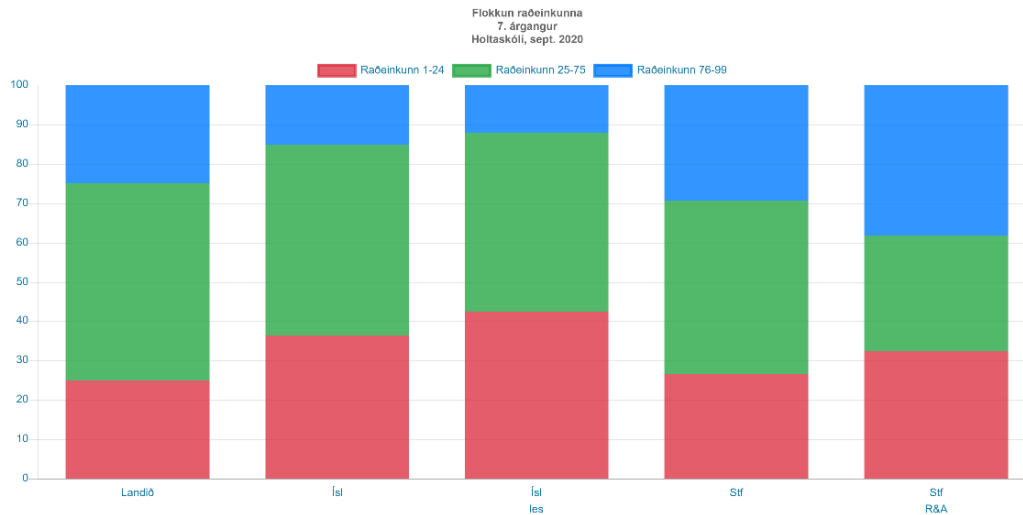
Hæfnieinkunnahlutföll
Stærðfræðihluti
4. árgangur
Holtaskóli, sept. 2020



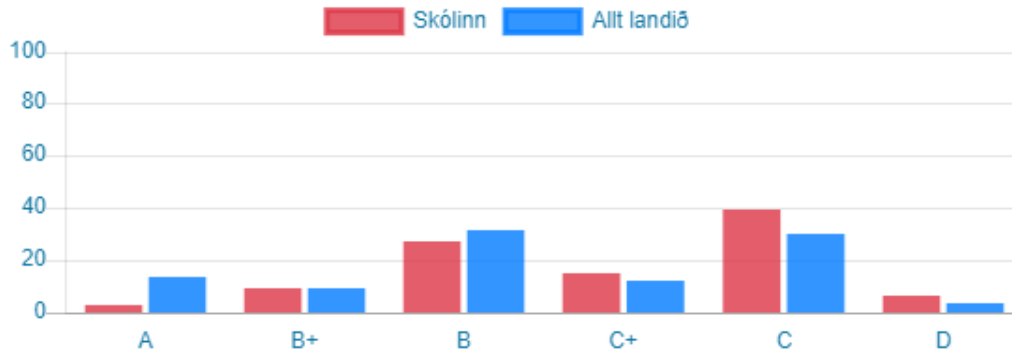
6.6.2 7. bekkur

Dagana 24. og 25. september 2020 voru lögð fyrir samræmd könnunarpróf í 7. bekk í íslensku og stærðfræði. Fyrirlögn gekk í alla staði vel. Eins og áður er landsmeðaltal 30.

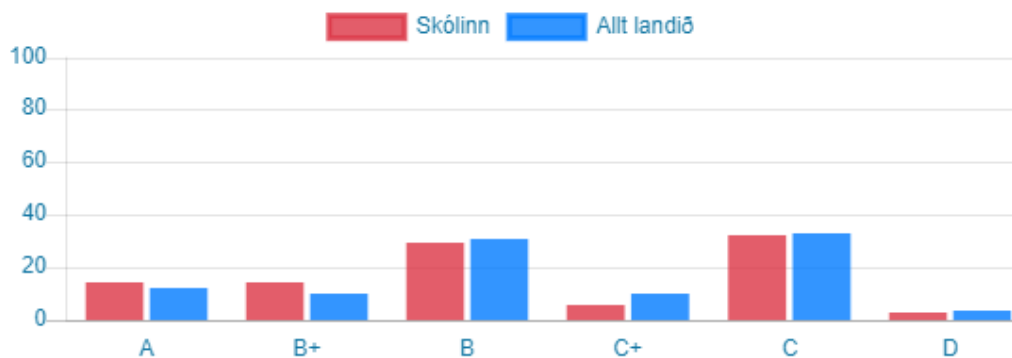
Meðaltal Holtaskóla – 7. bekkur



Hæfnieinkunnahlutföll
Íslenskuhluti
7. árgangur
Holtaskóli, sept. 2020



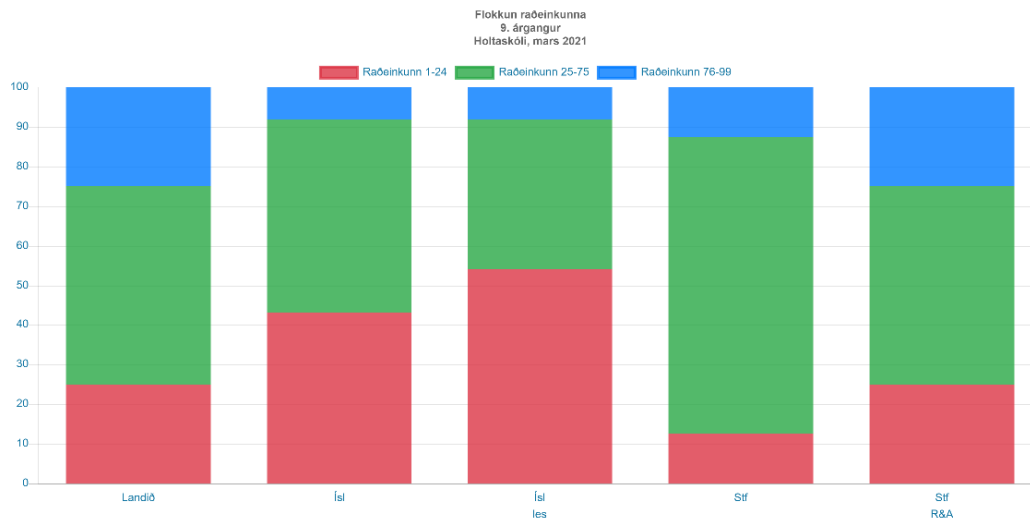
Hæfnieinkunnahlutföll
Stærðfræðihluti
7. árgangur
Holtaskóli, sept. 2020



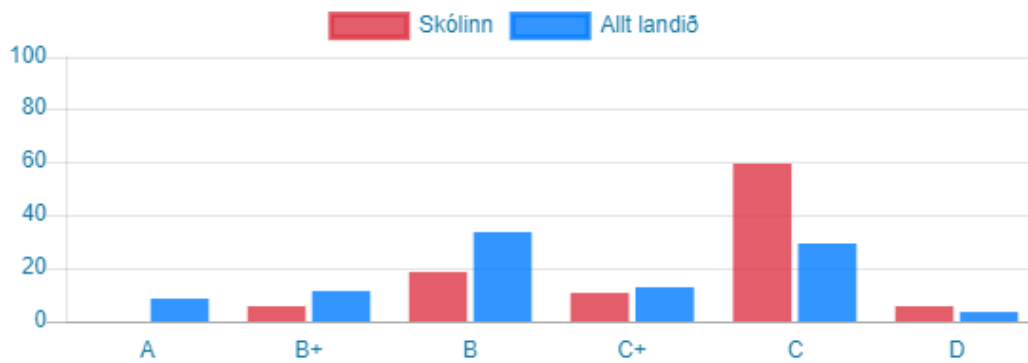
6.6.3 9. bekkur

Til stóð að samræmd könnunarpróf í 9. bekk færu fram dagana 8., 9. og 10. mars 2021 í íslensku, ensku og stærðfræði. Fyrirlögn í íslensku gekk illa á landsvísu með þeim afleiðingum að Menntamálastofnun ákvað að aflýsa prófum í stærðfræði og ensku og gera þau valkvæð. Fyrirlögn þeirra fór fram í vikunni eftir páskaeyfi og þreyttu 8 nemendur próf í stærðfræði, 7 nemendur í ensku og 1 nemandi tók íslenskupróf aftur. Raðeinkunn í íslensku var 30,29, stærðfræði 29,73 og ensku 29,51.

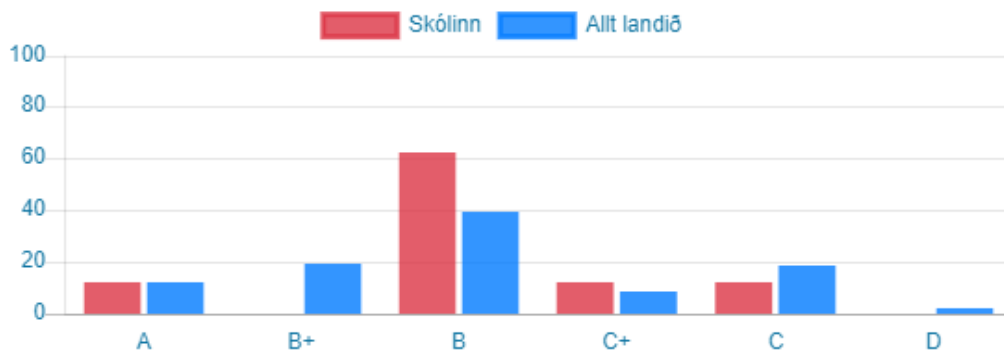
Meðaltal Holtaskóla – 9. Bekkur



Hæfnieinkunnahlutföll Íslenskuhluti 9. árgangur Holtaskóli, mars 2021



Hæfnieinkunnahlutföll Stærðfræðihluti 9. árgangur Holtaskóli, mars 2021



6.7 Viðbrögð við niðurstöðum samræmdra könnunarprófa

Niðurstöður könnunarprófanna voru skoðaðar með það í huga hvar skólinn þyrfti að gera betur og hvað þyrfti að leggja áherslu á. Þættir innan hvorrar greinar voru skoðaðir með það í huga. Nemendur fá lausnir sínar afhentar með lýsingu á námsþáttum í íslensku og sambærilegum dæmum í stærðfræði. Það gaf kennurum tækifæri til að rýna í niðurstöður þeirra nemenda sem ástæða var til að bregðast við. MMS birtir ekki prófið í heild sinni sem lagt var fyrir nemendur. Umræður fór fram meðal kennara með hvaða hætti væri hægt að ná betri árangri í einstaka þáttum út frá niðurstöðum.

6.8 Niðurstöður eineltisteymis

Í Holtaskóla er starfrækt eineltisteymi og í því sitja Sigríður Bílddal og Elísabet Kolbrún Eckhad náms- og starfsráðgjafar, Ása Kristín Margeirsdóttir og Valdís Inga Steinarsdóttir kennarar og Sigrún Huld Auðunsdóttir deildarstjóri. Fjórum málum var vísað til eineltisteymis á skólaárinu, þar af tveimur í lok maí/byrjun júní. Tveimur málum hefur verið lokað og mun vinnsla þeirra mála er bærust í skólalok halda áfram í byrjun næsta skólaárs. Stefna skólans hefur verið í endurskoðun á skólaárinu og verið var í lok skólaársins að leggja lokahönd á hana. Stefnt er að því að leggja hana fyrir starfsmenn og í kjölfarið skólaráð til samþykktar.

6.9 Mat á kennslu vegna Covid-19

Vegna heimsfaraldurs, Covid-19, boðaði sóttvarnalæknir og ríkisstjórn Íslands til verulegar skerðingar á skólalok skólaárið 2020-2021. Skólasetning var án foreldra sökum fjöldatakmarkanna nema hjá nemendum í 1. bekk. Foreldrar voru beðnir um að koma ekki inn í bygginguna að nauðsynjalausu meira og minna allan veturinn. 3.-17. nóvember voru boðaðar hertar aðgerðir og raskaðist kennsla hjá 5.-10 bekk töluvert. 18. nóvember til 9. desember var kennsla samkvæmt stundaskrá hjá 1.-7. bekk, enn var töluverð röskun á kennslu hjá 8.-10. bekk sökum fjöldatakmarkanna. Rétt fyrir páska var boðað til hertra aðgerða en allt skólalok féll niður 25. og 26. mars. Skólalok að loknu páskafríi var samkvæmt stundaskrá en fjöldatakmarkanir áttu við um starfsfólk skólans og gildi fram til 10. maí. Skólastarf var nokkuð hefðbundið eftir páskafrí og til skólaslita.

6.10 Framkvæmdamat

Margir viðburðir eru í skólanum og eftir hvern viðburð er kallað eftir athugasemdum frá starfsfólki um hvað tókst vel og hvað má betur fara.

| Viðburðir | Hverjir meta | Mat og það sem betur má fara |
|----------------------------------|--|--|
| Skólasetning | Stjórnendur, athugasemdir frá starfsfólki og foreldrum | Skólasetning fór fram með nokkuð óhefðbundnum hætti sökum takmarkanna vegna Covid-19. Nemendur í 2.-10. Bekk mættu í skólann án forráðamann kl. 08:10 í stofu til umsjónarkennara. Kennsla hófst samkvæmt stundasrká að lokinni setningu kl. 08:50. Sama fyrirkomulag var með 1. bekk nema að þar mátti eitt foreldri koma með hverju barni. |
| Ólympíuhlaup ÍSÍ | Skólastjórnendur | Hlaupið gekk vel og almenn ánægja með framkvæmd |
| Heilsuvika í Reykjanesbæ | Skólastjórnendur og heilsuteymi | Framkvæmd gekk vel. Nemendum boðið upp á hafragraut fyrir skóladaginn í heila viku. Nemendur fóru út og plökkuðu í nærumhverfi. |
| Samskiptadagur í október | Skólastjórnendur og kennarar | Vegna takamarkanna hringdu kennarar í foreldra/forráðamenn. Kennarar og forráðamenn skiptust á upplýsingum og markmið voru sett fyrir komandi vetur. Framkvæmd gekk vel í alla staði, mikil ánægja með fyrirkomulagið. |
| Dagur íslenskrar tungu | Skólastjórnendur / umsjónarkennarar | Engin formleg dagskrá vegna takmarkana. |
| Upplstrarkeppnin í 7. bekk | Skólastjórnendur og umsj.kennara í 7. bekk | Fyrirkomulagið á skólakeppninni var mjög gott. Keppnin fór vel fram, ásýnd góð og tónlistaratriði í hléi vel útfært. Vegna fjöldatakmarkana voru aðeins nemendur í 7. bekk gestir í sal. Forráðamenn fengur sendar upptökur af sínum börnum. Dómarar í keppninni voru þær Guðbjörg Rut Þórisdóttir, Guðlaug María Lewis og Hrafnhildur Hilmarsdóttir |
| Litla upplstrarkeppnin í 4. bekk | Kennarar í 4. bekk | Fór fram á sal án áhorfenda vegna fjöldatakmarkanna. Viðburðurinn var tekinn upp og sendur til foreldra. |
| Dagskráin í desember | Stjórnendur og kennarar | Dagskráin var nokkuð einföld að þessu sinni, vegna takmarkanna. Nemendur horfðu að venju á jólamynd, hátíðarmatur var snæddur, skólinn settur í jólabúning og keppni meðal nemenda í 8.-10. bekk um best skreyttu huriðina. Allir dagar í desember voru jólaþessu eða jólahúfudagar. |
| Jólahátíð | Stjórnendur og kennarar | Mjög notaleg og ljúf stund sem tókst vel. Nemendur voru með umsjónarkennara í heimastofu frá kl. 10:00-11:00. |
| Samskiptadagur í janúar | | Framkvæmd gekk vel, símaviðtöl vegna takamarkanna. |
| Lestrarsprettur | Stjórnendur og lestrarteymi | Lestrarsprettur var í desember og aftur í janúar hjá yngsta- og miðstigi. Ekki fannst flötur á því tengja unglingsstigið inn, en stefnt er að því á næsta skólaári. |
| Öskudagur | Stjórnendur og kennarar | Skertur nemendadagur. Kennsla til kl. 11:15. Boðið var upp á ýmsa leiki í stofum fyrir nemendur í 5.-10. bekk sem röltu á milli stofa. Nemendur í 1.-4. bekk voru í frjálsum leik í heimastofum. |
| Árshátíð | Skólastjórnendur og kennarar | Sökum Covid-19 fór árshátíðin fram með breyttu sniði. Árshátíðin á yngsta stigi fór fram í íþróttahúsinu við Sunnubraut. Árshátíðaratriðin hjá mið- og unglingsstigi voru tekin upp og síðan horfðu allir á atriði hjá |

| | | |
|---------------|--------------------------|---|
| Vorferðir | | Nemendur í 10. bekk fóru í hefðbundna útskriftarferð um Suðurlandið 30.maí - 1. júní. 1.-9. bekkir fóru í vorferðir ýmist innanbæjar eða til Reykjavíkur. |
| Holtasprettur | Stjórnendur og kennarar | Holtasprettur samanstendur af ýmsum þrautum sem nemendur leysa og safna stigum. |
| Vorhátíð | Stjórnendur og kennarar. | Skemmtileg dagskrá með karnival stemningu. Skemmtun á borð við regnbogahlaup, hoppukastalar, vatnsrennibraut o.fl. Veltibíllinn var á staðnum sem og Sirkus Ísalnds, í lokin var boðið upp á grillaðar pylsur. |
| Skólaslit | Stjórnendur og kennarar. | Sökum Covid-19 fóru skólaslitin fram með óhefðbundnum hætti. Umsjónarkennarar í 1.-9. bekk tókum á móti sínum bekkjum í heimastofum og afhentu vitnisburði og viðurkenningar. Útskrift nemenda í 10. bekk fór fram á sal Fjölbrautaskóla Suðurnesja að viðstöddum starfsfólki og foreldrum/forráðamönnum nemenda. Að loknum skólaslitum snæddu nemendur og starfsfólk skólans saman síðustu kvöldmáltíðina. |

7 Skólapúlsinn

7.1 Nemendakönnun

Könnun Skólapúlsins er lögð fyrir nemendur í 6. – 10. bekk. Nemendakönnunin fór fram í fimm 40 - 42 nemenda úrtökum, í september, nóvember, janúar, mars og maí. Verið var að mæla virkni nemenda í skólanum, líðan og heilsu og skóla- og bekkjaranda. Einnig gátu nemendur skrifað athugasemdir eða opin svör. Niðurstöður eru kynntar á starfsmannafundi.

7.1.1 Virkni nemenda í skólanum – niðurstöður

| Matsþættir ↑ ↓ | Niðurstaða | N | Breyting | Landið | N | Mismunur |
|------------------------------------|------------|-----|----------|--------|--------|----------|
| 1.1. Ánægja af lestri | 4,2 | 192 | -0,3 | 4,5 | 17.501 | -0,3* |
| 1.2. Þrautseigja í námi | 4,3 | 199 | -0,3 | 4,6 | 17.611 | -0,3 |
| 1.3. Áhugi á stærðfræði | 4,5 | 200 | 0,2 | 4,8 | 17.865 | -0,3* |
| 1.4. Ánægja af náttúrufræði | 4,4 | 201 | -0,6 | 4,7 | 17.839 | -0,3* |
| 1.5. Trú á eigin vinnubrögð í námi | 4,6 | 201 | -0,3 | 4,5 | 17.587 | 0,1 |
| 1.6. Trú á eigin námsgetu | 4,7 | 201 | -0,1 | 4,5 | 17.806 | 0,2 |

Viðmið Holtaskóla í eftirfarandi þáttum sem mæla virkni nemenda er að mælingar sýni niðurstöður í eða yfir meðaltali samanburðarskólanna. Þættirnir: Ánægja af lestri, áhugi á stærðfræði og ánægja af náttúrufræði mælast fyrir neðan landsmeðaltal. Þetta hefur verið þróunin síðustu árin bæði á landsvísu og í skólanum. Mismunur upp á 0,3 er ekki mikill munur en nauðsynlegt er að bregðast við þessari þróun. Taka verður tillit til ástandsins á síðasta skólaári en enga síður er nauðsynlegt að skoða þessa þætti betur.

7.1.2 Líðan og heilsa – niðurstöður

| Matsþættir ↑ ↓ | Niðurstaða | N | Breyting | Landið | N | Mismunur |
|---|------------|--------------------|----------|--------|------------------------|----------|
| 2.1. Sjálfsálit | 4,0 | 201 | -0,3 | 4,2 | 17.536 | -0,2 |
| 2.2. Stjórn á eigin lífi | 4,1 | 200 | -0,2 | 4,3 | 17.494 | -0,2* |
| 2.3. Vellíðan | 4,3 | 200 | -0,4 | 4,4 | 17.714 | -0,1 |
| 2.4. Áhyggjur og stress - ástæður | - | 50 | - | - | - | - |
| 2.5. Einelti | 5,9 | 199 | 0,5 | 5,6 | 17.685 | 0,3* |
| 2.6. Tíðni eineltis | 17,7% | 35 _{/198} | 6,0% | 13,6% | 2468 _{/17631} | 4,1% |
| 2.7. Staðir eineltis | - | 35 | - | - | - | - |
| 2.8. Tíðni hreyfingar - 2 í viku eða oftari | 50,0% | 99 _{/198} | 12,8% | 43,7% | 7567 _{/17263} | 6,3%* |
| 2.9. Holt mataræði | 4,4 | 199 | 0,1 | 4,6 | 17.412 | -0,2 |

Matsþættirnir sem mynda Líðan og heilsa mælast flestir í kringum landsmeðaltal. Tíðni hreyfingar hefur aukist. Aðal áhyggjuefnið er hins vegar tíðni eineltis sem hefur aukist á milli skólaára. Sé rýnt nánar í niðurstöðurnar kemur í ljós að tíðni eineltis er að mestu bunið við tvo árganga skólans. Unnið verður áfram næsta skólaár að eineltisáætlun og hún lögð fyrir skólaráð næsta haust. Í áætluninni verður m.a. markviss forvarnarfræðsla sem hefur það að markmiði að upplýsa nemendur og minnka líkur á einelti.

7.1.3 Skóla-og bekkjarandi – niðurstöður

| Matsþættir ↑ ↓ | Niðurstaða | N | Breyting | Landið | N | Mismunur |
|------------------------------------|------------|-----|----------|--------|--------|----------|
| 3.1. Samsömun við nemendahópinn | 4,7 | 197 | -0,1 | 4,8 | 17.392 | -0,1 |
| 3.2. Samband nemenda við kennara | 4,4 | 199 | -0,3 | 4,9 | 17.611 | -0,5* |
| 3.3. Agi í tímum | 4,8 | 199 | -0,1 | 4,9 | 17.580 | -0,1 |
| 3.4. Virk þátttaka nemenda í tímum | 4,8 | 198 | -0,0 | 5,0 | 17.537 | -0,2 |
| 3.5. Tíðni leiðsagnarmats | 5,0 | 199 | -0,2 | 5,0 | 17.548 | 0,0 |

Matsþættirnir sem mynda skóla-og bekkjaranda mælast allir við eða rétt undir landsmeðaltal, nema þátturinn Samband við nemenda við kennara, þar sem skólinn er 0,5 undir landsmeðaltali. Ef gögnin eru skoðuð nánar kemur í ljós að þennan mismun má að mestu skýra út frá niðurstöðum í einum árgangi.

7.2 Starfsmannakönnun

Starfsmannakönnun fór fram í mars og mældir voru 22 almennir þættir. Könnunin hófst 11. mars og lauk 8. apríl. Heildarfjöldi starfsmanna sem fengu boð um að taka þátt í könnuninni var 70 og 63 svöruðu könnuninni, þannig að svarhlutfall var 90%. Niðurstöður ættu því að gefa nokkuð góða mynd af viðhorfi starfsmanna til starfsins og skólans.

7.2.1 Starfið – niðurstöður

| Matsþættir ↑ ↓ | Niðurstaða | N | Breyting | Landið | N | Mismunur |
|----------------------------------|------------|----|----------|--------|-------|----------|
| 1.1. Vinnuálag | 4,6 | 58 | - | 4,5 | 1.548 | 0,1 |
| 1.2. Skýrleiki hlutverks | 5,3 | 59 | - | 4,9 | 1.547 | 0,4* |
| 1.3. Ágreiningur um hlutverk | 4,8 | 59 | - | 4,8 | 1.548 | 0,0 |
| 1.4. Jákvæðar áskoranir í starfi | 5,5 | 59 | - | 5,1 | 1.549 | 0,4* |

7.2.2 Starfsmenn – niðurstöður

| Matsþættir ↑↓ | Niðurstaða | N | Breyting | Landið | N | Mismunur |
|--------------------------------------|------------|----|----------|--------|-------|----------|
| 2.1. Leikni í starfi | 5,9 | 58 | - | 5,1 | 1.544 | 0,8* |
| 2.2. Skuldbinding til vinnustaðarins | 5,6 | 58 | - | 5,2 | 1.543 | 0,4* |
| 2.3. Skörun vinnu og einkalífs | 4,8 | 58 | - | 4,8 | 1.543 | 0,0 |

7.2.3 Vinnustaðurinn – niðurstöður

| Matsþættir ↑ ↓ | Niðurstaða | N | Breyting | Landið | N | Mismunur |
|--------------------------------------|------------|----|----------|--------|-------|----------|
| 2.1. Leikni í starfi | 5,9 | 58 | - | 5,1 | 1.544 | 0,8* |
| 2.2. Skuldbinding til vinnustaðarins | 5,6 | 58 | - | 5,2 | 1.543 | 0,4* |
| 2.3. Skörun vinnu og einkalífs | 4,8 | 58 | - | 4,8 | 1.543 | 0,0 |

| Matsþættir ↑ ↓ | Niðurstaða | N | Breyting | Landið | N | Mismunur |
|------------------------------|------------|----|----------|--------|-------|----------|
| 3.1. Starfsandi | 5,8 | 58 | - | 5,4 | 1.539 | 0,4* |
| 3.2. Ánægja með vinnuaðstöðu | 4,6 | 56 | - | 5,0 | 1.502 | -0,4 |

| Matsþættir ↑ ↓ | Niðurstaða | N | Breyting | Landið | N | Mismunur |
|-------------------------------------|------------|----|----------|--------|-------|----------|
| 4.1. Stuðningur frá næsta yfirmanni | 5,5 | 58 | - | 5,3 | 1.502 | 0,2 |
| 4.2. Sanngjörn forysta | 5,3 | 58 | - | 5,3 | 1.497 | 0,0 |
| 4.3. Valdeflandi forysta | 5,3 | 57 | - | 5,1 | 1.481 | 0,2 |
| 4.4. Ræktun mannauðs | 5,7 | 58 | - | 5,3 | 1.514 | 0,4* |

7.2.4 Stjórnun – niðurstöður

| Matsþættir ↑↓ | Niðurstaða | N | Breyting | Landið | N | Mismunur |
|-------------------------------------|------------|----|----------|--------|-------|----------|
| 4.1. Stuðningur frá næsta yfirmanni | 5,5 | 58 | - | 5,3 | 1.502 | 0,2 |
| 4.2. Sanngjörn forysta | 5,3 | 58 | - | 5,3 | 1.497 | 0,0 |
| 4.3. Valdeflandi forysta | 5,3 | 57 | - | 5,1 | 1.481 | 0,2 |
| 4.4. Ræktun mannauðs | 5,7 | 58 | - | 5,3 | 1.514 | 0,4* |

7.2.5 Kennarar – kennarastarfið – niðurstöður

| Matsþættir ↑ ↓ | Niðurstaða | N | Breyting | Landið | N | Mismunur |
|---|------------|-------|----------|----------|---------|----------|
| 5.1. Ánægja með kennarastarfið | 5,4 | 34 | 1,0 | 5,5 | 880 | -0,1 |
| 5.2. Trú kennara skólans á eigin getu | 5,9 | 33 | 0,7 | 5,0 | 868 | 0,9* |
| 5.3. Upplýsingamiðlun til foreldra | 5,5 | 31 | 0,7 | 5,1 | 786 | 0,4 |
| 5.4. Áætlaður meðaltími í heimavinnu nemenda á viku | 53,4 mín | 25 | 8,4 mín | 41,3 mín | 744 | 12,1 mín |
| 5.5. Undirbúningur kennslu í skólanum | 62,9% | 22/35 | -17,1% | 69,4% | 620/893 | -6,5% |
| 5.6. Öllum bekknum kennt í einu | 70,0% | 21/30 | 17,2% | 50,8% | 423/832 | 19,2%* |
| 5.7. Hópavinna í bekk | 35,5% | 11/31 | -9,0% | 30,4% | 242/797 | 5,1% |
| 5.8. Einstaklingsvinna í bekk | 38,7% | 12/31 | 5,4% | 33,7% | 281/835 | 5,0% |
| 5.9. Einstaklingsmiðuð kennsla | 54,3% | 19/35 | 4,3% | 55,6% | 469/843 | -1,3% |
| 5.10. Áhersla kennara á námsmat með prófum | 10,3% | 3/29 | 4,8% | 13,8% | 112/809 | -3,5% |
| 5.11. Áhersla kennara á námsmat með öðru en prófum | 80,0% | 28/35 | 8,6% | 78,1% | 679/869 | 1,9% |

7.2.6 Kennarar – Starfsumhverfi kennara – niðurstöður

| Matsþættir ↑ ↓ | Niðurstaða | N | Breyting | Landið | N | Mismunur |
|---|------------|----|----------|--------|-----|----------|
| 6.1. Stuðningur við kennara vegna nem. með námserfiðleika | 4,8 | 28 | 0,3 | 5,5 | 776 | -0,7* |
| 6.2. Stuðningur við kennara vegna hegðunarörðugleika nem. | 4,8 | 26 | -0,2 | 5,4 | 766 | -0,6 |
| 6.3. Faglegur stuðningur skólastjóra við kennara | 5,5 | 33 | -0,1 | 5,3 | 857 | 0,2 |
| 6.4. Samráð um kennslu | 5,7 | 32 | 0,7 | 5,4 | 833 | 0,3 |
| 6.5. Samvinna um kennslu | 5,2 | 31 | 0,4 | 5,5 | 762 | -0,3 |

7.2.7 Símenntun kennara - niðurstöður

| Matsþættir ↑ ↓ | Niðurstaða | N | Breyting | Landið | N | Mismunur |
|--|------------|-------------------|----------|--------|---------------------|----------|
| 7.1. Fjöldi daga í símenntun undanfarið ár | 53,1% | 17 _{/32} | 4,6% | 44,4% | 371 _{/835} | 8,7% |
| 7.2. Símenntunarþörf kennara | 4,2 | 34 | -0,6 | 5,1 | 861 | -0,9* |
| 7.3. Símenntunarþörf kennara (annað) | - | 0 | - | - | - | - |
| 7.4. Hlutfall kennara sem hefðu viljað meiri símenntun undanf. 12 mán. | 42,4% | 14 _{/33} | 4,9% | 50,6% | 431 _{/852} | -8,2% |
| 7.6. Leiðir kennara til að auka eigin þekkingu/færni sl. 12 mán. | - | 33 | - | - | - | - |

Almennt má segja að niðurstöður starfsmannakönnunnar Skólapúlsins í Holtaskóla séu mjög góðar. Eins og fram kemur hér að ofan var spurt úr eftirfarandi þáttum: Starfið, starfsmenn, vinnustaðurinn, kennarastarfið, starfsumhverfi kennara og símenntun kennara.

Í þættinum *Vinnustaðurinn* kemur fram tölfræðilegur marktækur munur þegar spurt er um mismun. Annars vegar í mismun í framkomu gagnvart körlum og konum og hins vegar í framkomu gagnvart eldri og yngri starfsmönnum á vinnustaðnum. Ljóst er að þessi atriði þarf að greina betur og stjórnendur hafa sett sér það markmið að vinna að lausn á næsta skólaári. Einnig kemur fram marktækur munur þegar spurt er um stuðning við kennara vegna nemenda með námserfiðleika.

7.3 Foreldrakönnun

Foreldrakönnunin mælir 41 þátt í sex flokkum. Spurningarnar eru 70 talsins. Hægt var að taka könnunina á íslensku, pólsku og ensku. Búið var til 120 nemenda líkindaúrtak úr lista sem skólinn sendi inn í janúar s.l. Könnunin hófst 1. febrúar og lauk 1. mars. Fjöldi svarenda var 109 og þátttökuhlutallið því 89,3%.

7.3.1 Nám og kennsla – niðurstöður

| Matsþættir ↑ ↓ | Niðurstaða | N | Breyting | Landið | N | Mismunur |
|--|------------|--------------------|----------|--------|-----------------------|----------|
| 2.1. Ánægja foreldra með samskipti starfsfólks við nemendur | 4,3 | 96 | -0,9 | 4,7 | 5.699 | -0,4* |
| 2.2. Ánægja foreldra með hve vel skólinn mætir þörfum nemenda | 87,5% | 84 _{/96} | 5,7% | 87,4% | 5253 _{/5955} | 0,1% |
| 2.3. Líðan nemenda í skólanum að mati foreldra almennt | 87,9% | 94 _{/107} | 1,5% | 91,9% | 5818 _{/6327} | -4,0% |
| 2.4. Líðan nemenda í kennslustundum að mati foreldra almennt | 90,6% | 96 _{/106} | 6,3% | 91,8% | 5772 _{/6283} | -1,2% |
| 2.5. Líðan nemenda í frímínútum að mati foreldra almennt | 88,8% | 95 _{/107} | -2,2% | 91,2% | 5675 _{/6235} | -2,4% |
| 2.6. Umfang eineltis í skólanum að mati foreldra | 7,8% | 8 _{/102} | -4,5% | 9,0% | 562 _{/6254} | -1,2% |
| 2.7. Ánægja foreldra með úrvinnslu skólans á eineltismálum | 23,1% | 3 _{/13} | -35,7% | 54,9% | 533 _{/958} | -31,8%* |
| 2.8. Ánægja foreldra með hraða á úrvinnslu skólans á eineltismálum | 33,3% | 4 _{/12} | -16,7% | 54,5% | 516 _{/941} | -21,2% |
| 2.9. Ánægja foreldra með eineltisáætlun skólans | 77,6% | 38 _{/49} | -6,7% | 76,8% | 2736 _{/3492} | 0,8% |
| 2.10. Meðaltímabil eineltis | 2,0 | 15 | -0,0 | 1,4 | 1.056 | 0,6 |
| 2.11. Staðir innan skólans sem einelti á sér stað | - | 15 | - | - | - | - |

7.3.2 Velferð nemenda – niðurstöður

7.3.3 Aðstaða og þjónusta – niðurstöður

| Matsþættir ↑ ↓ | Niðurstaða | N | Breyting | Landið | N | Mismunur |
|--|------------|--------|----------|--------|-----------|----------|
| 3.1. Ánægja foreldra með aðstöðu í skólanum | 5,3 | 100 | -0,1 | 5,5 | 5.960 | -0,2* |
| 3.2. Ánægja foreldra með tómstundapjónustu | 4,9 | 39 | 0,2 | 5,3 | 3.535 | -0,4* |
| 3.3. Hlutfall nemenda í tómstundapjónustu/frístundaheimili | 40,6% | 43/106 | 9,5% | 58,4% | 3754/6200 | -17,8%* |
| 3.4. Ástæður fyrir því að nemendur nýta ekki tómstundapjónustu | - | 62 | - | - | - | - |
| 3.5. Ánægja foreldra með máltíðir í mötuneyti | 81,2% | 78/96 | -9,9% | 73,3% | 4096/5439 | 7,9% |
| 3.6. Notkun á mötuneyti | 94,2% | 98/104 | 3,2% | 89,3% | 5678/6297 | 4,9% |
| 3.7. Ástæður þess að nemendur nýta ekki mötuneyti | 0% | 0/6 | - | 3,3% | 20/613 | -3,3% |

7.3.4 Foreldrasamstarf – niðurstöður

| Matsþættir ↑ ↓ | Niðurstaða | N | Breyting | Landið | N | Mismunur |
|--|------------|--------|----------|--------|-----------|----------|
| 4.1. Frumkvæði kennara að foreldrasamstarfi | 4,0 | 97 | -0,2 | 4,6 | 5.972 | -0,6* |
| 4.2. Áhrif foreldra á ákvarðanir varðandi nemendur | 55,3% | 42/76 | 0,3% | 54,7% | 2901/5112 | 0,6% |
| 4.3. Leitað eftir tillögum frá foreldrum og ábendingar teknar til greina | 59,0% | 36/61 | 0,9% | 64,3% | 2809/4217 | -5,3% |
| 4.4. Þættir í skólastarfinu sem foreldrar hafa áhrif á | - | 69 | - | - | - | - |
| 4.5. Þættir í skólastarfinu sem foreldrar vilja hafa meiri áhrif á | - | 72 | - | - | - | - |
| 4.6. Ánægja með síðasta foreldraviðtali | 94,9% | 93/98 | 4,7% | 94,4% | 5653/5983 | 0,5% |
| 4.7. Málafni sem rædd voru í síðasta foreldraviðtali | - | 102 | - | - | - | - |
| 4.8. Þátttaka foreldra í gerð námsáætlunar með nemandanum | 74,2% | 66/89 | 8,2% | 59,7% | 3291/5462 | 14,5%* |
| 4.9. Mikilvægi þess að gera námsáætlun með nemandanum að mati foreldra | 91,2% | 73/80 | 6,0% | 89,1% | 4388/4942 | 2,1% |
| 4.10. Ánægja foreldra með heimasíðu skólans | 76,8% | 73/95 | -1,2% | 82,0% | 4795/5846 | -5,2% |
| 4.11. Foreldrar upplýstir um stefnu skólans og námskrá | 70,8% | 75/106 | -4,2% | 71,7% | 4492/6208 | -0,9% |

7.3.5 Heimastuðningur – niðurstöður

| Matsþættir ↑ ↓ | Niðurstaða | N | Breyting | Landið | N | Mismunur |
|--|------------|-------|----------|--------|-----------|----------|
| 5.1. Virkni foreldra í námi barna sinna | 5,1 | 101 | 0,0 | 5,0 | 6.161 | 0,1 |
| 5.2. Vilji nemenda til að leita eftir þátttöku foreldra í náminu | 4,3 | 100 | 0,1 | 4,0 | 6.097 | 0,3 |
| 5.3. Hæfileg heimavinna að mati foreldra | 71,7% | 71/99 | -9,4% | 74,1% | 4240/5692 | -2,4% |
| 5.4. Tími sem foreldrar aðstoða við heimanám | 71,1% | 69/97 | 14,5% | 60,9% | 3538/5863 | 10,2%* |
| 5.5. Væntingar foreldra um háskólanám | 75,9% | 63/83 | 0,9% | 74,2% | 3425/4740 | 1,7% |
| 5.6. Væntingar foreldra um iðnnám | 16,9% | 14/83 | 4,4% | 15,5% | 792/4740 | 1,4% |

8 Lokaorð

Í þessari skýrslu hefur verið gerð ítarleg grein fyrir ýmsum þáttum í skólastarfinu, mat á þeim og viðmiðum þar sem það á við. Vinna við matið á að nýtast öllum starfsmönnum skólans til að bæta starfið, leggja línurnar fyrir næsta skólaár og gera gott starf sem unnið er í Holtaskóla enn betra.

Þessi skýrsla verður lögð til grundvallar vinnu við gerð umbótaráætlunar skólans sem unnin verður haustið 2020. Sú vinna verður unnin í samstarfi við alla hagsmunaaðila, starfsmenn skólans, skólaráð, foreldra og nemendur.